

# 瀬戸内国際芸術祭2022

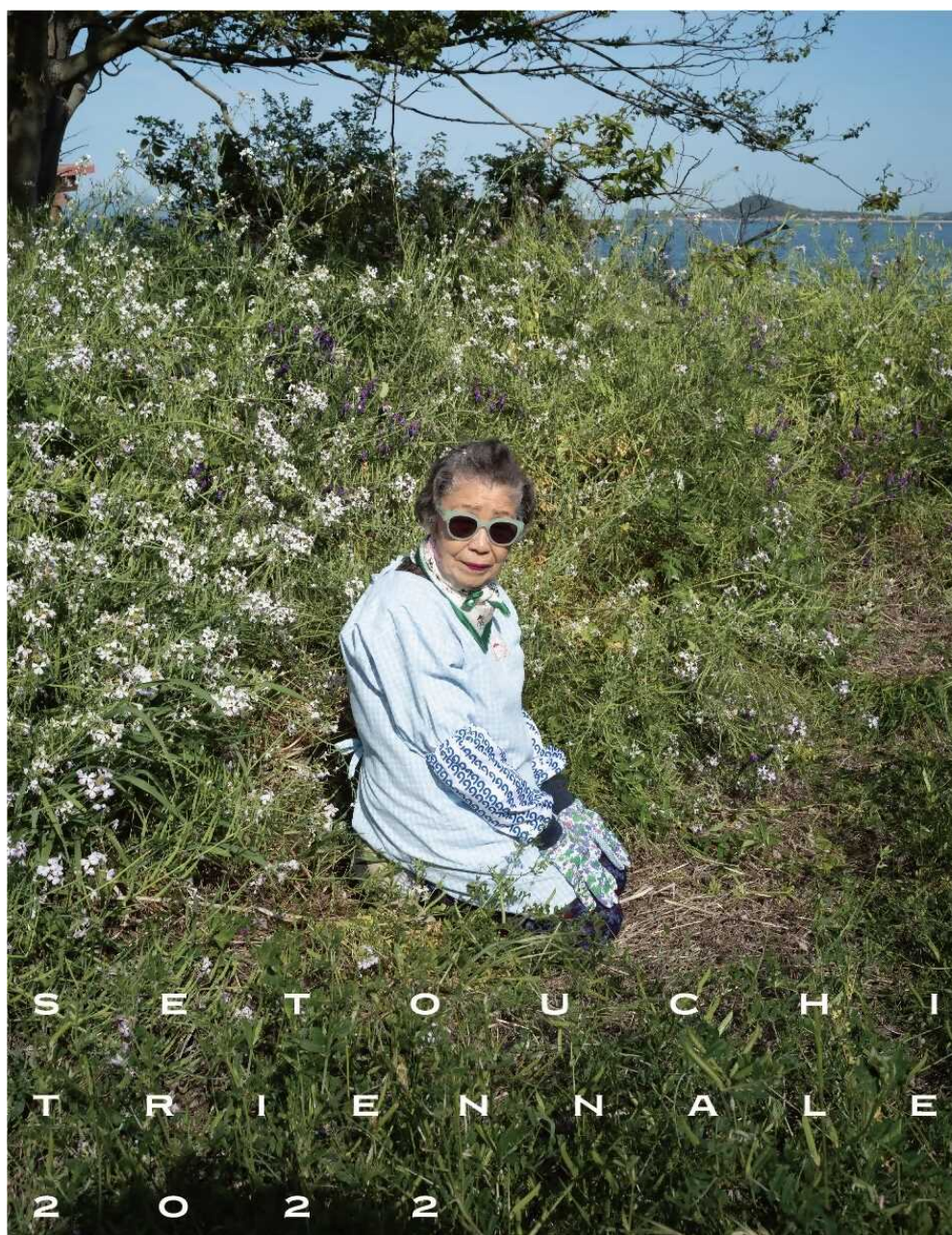
## Setouchi Triennale 2022

- 開幕直前発表会 -

日時 | 令和4年4月5日 [火] 13:00-14:00

場所 | 渋谷ヒカリエ 8階 8/COURT

主催 | 瀬戸内国際芸術祭実行委員会



春：4月14日|木-5月18日|水|

夏：8月5日|金-9月4日|日|

秋：9月29日|木-11月6日|日|





# 瀬戸内国際芸術祭 2022

Setouchi Triennale 2022

## 「海の復権」

Restoration of the Sea

### 開催概要

[会期]

春 4月14日[木]——5月18日[水]

夏 8月5日[金]——9月4日[日]

秋 9月29日[木]——11月6日[日]

[開催地]

瀬戸内海の12の島 + 高松・宇野

直島/豊島/女木島/男木島/小豆島/大島/犬島/  
沙弥島(春のみ)/本島(秋のみ)/高見島(秋のみ)/  
粟島(秋のみ)/伊吹島(秋のみ)/高松港周辺・宇野港周辺

アート作品数：214作品

参加アーティスト：184組（33の国と地域）



主催 瀬戸内国際芸術祭実行委員会  
会長 浜田恵造(香川県知事)  
名誉会長 真鍋武紀(前香川県知事)  
副会長 泉雅文(香川県商工会議所連合会会長)  
大西秀人(高松市長)

総合プロデューサー 福武総一郎(公益財団法人福武財団理事長)  
総合ディレクター 北川フラム(アートディレクター)

コミュニケーション・ディレクター 原研哉(グラフィックデザイナー・武蔵野美術大学教授)

後援 内閣府/総務省/厚生労働省/経済産業省/国土交通省/  
環境省/観光庁/日本政府観光局(JNTO)/  
公益社団法人日本観光振興協会

## 瀬戸内国際芸術祭2022 開催にあたって



浜田恵造

Keizo Hamada

香川県知事/瀬戸内国際芸術祭実行委員会会長

### 瀬戸内で新たな交流を

瀬戸内国際芸術祭は、2010年の第1回から「海の復権」をテーマに掲げ、アート作品と瀬戸内の島々の自然や文化、歴史を同時に体感するというスタイルが多くの方の共感を得て、国内外から大勢の方々にお越しいただいており、地域活性化に向けた様々な取組みが着実に根づいてきていることを実感しています。

これまで4回の開催を重ね、10年を超える月日の中で、住民の皆様のご理解とご協力、その取組みに賛同する多くの個人、企業、団体、大学からの様々なサポートによって活動の幅が広がってきており、若い世代の移住者が地域の方々とともに島を盛り上げようとする動きが出るなど、芸術祭をきっかけに地域も大きく変化してきました。

しかしながら、前回の芸術祭の閉幕後に始まった新型コロナウイルス感染症の世界的な流行は、2年以上にわたり、人々の自由な移動や交流を困難にしています。

そうした中でも、瀬戸内国際芸術祭は、関係する全ての皆様の安全・安心に意を用いながら、瀬戸内の魅力を国内外に発信し、地域の再生や活力向上につなげていきたいと考えています。皆様には、ぜひ、瀬戸内の美しい島々に足を運び、瀬戸内の魅力を体感していただきたいと思います。ご来場をお待ちしています。



福武総一郎

Soichiro Fukutake

瀬戸内国際芸術祭総合プロデューサー

### アートの力で地域を元気に

瀬戸内国際芸術祭は、一貫して、過度な近代化、都市への一極集中、経済偏重の社会に対して、地方にこそ、個性と魅力あふれる文化が残っており、それをアートの力で再発掘し、顕在化することで、地域を元気にすることを目的にしてきました。何よりも、その活動を通して、私たちは、現代アートには、地方を、そしてそこに住んでいる人生の達人であるお年寄りの方々と、とても元気にする力があることを示してきました。

そして、現在、コロナという世界的パンデミックの状況下において、このアートの力、芸術祭の役割には、より一層、大きな期待が寄せられていると思います。特に、気候変動・環境汚染・貧富の格差と言った大変大きな社会課題が我々の前に突きつけられている現在、メッセージ性の高い現代アートに向き合い、美しい自然の中に身を置くことによって、本当の豊かさ、本当の幸せ、本当に持続可能な社会とは何かを、あらためて深く考えることは、大変意義があると考えています。

このような背景の中で、今回の瀬戸内国際芸術祭は、これからの新しい地域やコミュニティの在り方を考える大きなチャンスであり、その提言を日本や世界に向かって発信していく大変重要な機会ではないかと思っています。アートの持つ素晴らしい力を信じています。



## 第5回目を迎えて

### 北川フラム

瀬戸内国際芸術祭 総合ディレクター

コロナ禍で第5回目を迎える瀬戸芸ですが、何よりも島の人々が安心して来島者をお迎えできるように態勢を整えたいと思います。おかげさまで、島国日本のコブクロのような穏やかで養分のある瀬戸内海一帯の魅力が海外にまで伝わったと実感できたのが前回でした。地域に根差した美術作品の面白さと、それをお祭りのような芸術祭として作りあげていく過程で生まれる住民、アーティスト、サポーター、スタッフ、行政職員の協働と交響は、地盤、土地の変動、漁業とそこに深くかかわる農業の生活、食事、習俗、儀式、お祭を含めてこの土地と、海から渡ってきたこの国の祖先たちの辛苦と喜びを多くの人たちに伝えてくれました。サポーター参加者8000人ほどの半数が外国の方だったことは驚きで、かつ皆さんが自分の住む地域でこういう芸術祭をひらきたいと思っていることを知って嬉しかったです。美術は自然の生理に素直なアーティストの多層、多様な表現によって、今の私たち、私たちの文明、社会に対して多くの気づきを与えてくれます。と同時に、それらのふつつつとした、ある意味では赤ちゃんのように弱い美術を助け、守ってくれる人たちに共感と異なる立場への理解とそれゆえの協働の喜びを与えてくれるものでした。

しかし新型コロナウイルスによるパンデミックは、人類が長い時間を通して勝ち得てきた移動、会話、会食の機会を奪っただけではなく、2年前瀬戸内に移住したいと思った人々を拒絶せざるを得ない場面もあらわれたのは残念でした。

今、世界は新型コロナウイルスにあらわれた自然の叛乱などの地球環境の崩壊に直面しているだけではなく、地理上の発見以来の植民地主義、格差社会等の激動のなかにあります。そんななかだからこそ美術は、その土地の昔話のようにあってほしいと思います。この間、食のお店も増えました。DIY(Do it yourself)をもって移住者に協力することも増えました。企業ボランティアが動き出し、高校生の参加も活発です。本土の市町の地域計画を参考にした動きも出てきています。芸術祭の縁が地域に芽を出しています。今年も外国からのお客さんを呼ばせません。サポーターの応援も減るでしょう。それだけでなく、アーティストの来日もままならない。そんななかでも皆さん工夫して、コロナ禍のサイトスペシフィックな作品に向かってくれました。「世界のアーティストの今」をつなごうとしたアジアフォーラムは昨年、アジアだけでなく多くの地域のアーティストが参加して行われました。また今、ロシア軍のウクライナ侵攻のなかで、芸術祭に参加しているアーティスト、とりわけロシア国籍のアーティストは悲しんでいます。残念ながらいまだ国境を超える表現は困難に直面しています。そんななかでもひとりひとりの思いは、共感と協働を希求しています。この芸術祭が、この地域にしっかりと足をおろし、眼と心が世界につながるようでありたいと思います。ゆっくり廻って楽しんでください。



## 瀬戸内国際芸術祭2022を

### 安全・安心に巡るためのお願い

#### ① 感染対策&鑑賞マナーを必ず守ってください

[事前に以下をよく読んでから、ご来場ください]

- ・体調が悪いときは、来県、来場をお控えください。
- ・体温が37.5度以上の方、風邪等の症状がある方はアート施設や作品への入場をお断りします。(香川(岡山)県内で発熱等の症状が出て、発熱外来を受診し検査を行うことになった場合、検査結果が判明するまで香川(岡山)県内での待機をお願いするとともに、陽性であれば、香川(岡山)県内の宿泊療養施設等で退所・退院が認められるまで療養していただくことになります。)
- ・感染状況によっては入場制限等を行う場合があります。
- ・島には多くのご高齢の方が生活していますので、島内や島に渡る船では、大声を控えるとともに、マスク会食を行うなど、感染対策をしっかりと行ってください。

#### ② 検温スポットで検温・体調確認をして、リストバンドをもらってください

1. 検温
2. 口頭による体調確認
3. リストバンドの受取り

\*リストバンドは当日のみ有効です

\*リストバンドは無くさないように、すぐ手首に装着してください

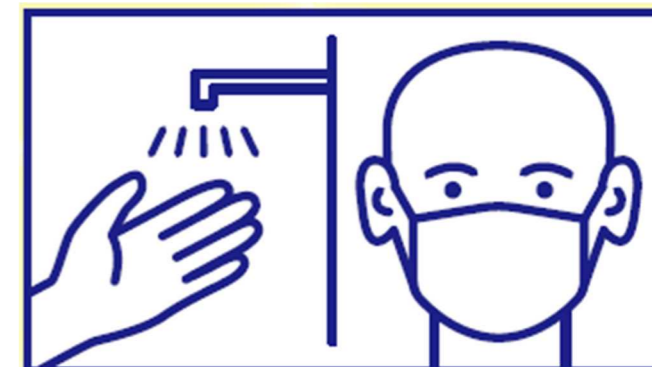
#### <検温スポット>

直島：各アート施設 / 豊島：高松港・宇野港・家浦港案内所・唐櫃岡 / 女木島：高松港 / 男木島：高松港 / 小豆島：島内のアート作品付近 / 大島：高松港 / 犬島：宝伝港・犬島案内所 / 沙弥島：沙弥島案内所・与島案内所 / 本島：丸亀港・児島観光港 / 高見島：多度津港・本通アート作品付近 / 粟島：JR 詫間駅・経面臨時駐車場 / 伊吹島：観音寺港 / 高松港周辺：各アート施設 / 宇野港周辺：宇野港案内所

#### ③ 施設や作品の入場時に、リストバンドを提示してください

1. リストバンドの提示
2. パスポート等のバーコード読み取りによる入場記録

#### ④ 感染対策&鑑賞マナーを守って、楽しく・安全に巡りましょう!



① 感染対策&鑑賞マナーを必ず守ってください



② 検温スポットに立ち寄り、リストバンドをもらってください



③ 施設や作品の入場時に、リストバンドを提示してください



④ 感染対策&鑑賞マナーを守って、楽しく・安全に巡りましょう





DATA

直島

NAOSHIMA

- 直島 (所在地=香川県香川郡直島町)  
面積=8.14 km<sup>2</sup> | 人口=3,071人 | 人口密度=377.2人 / km<sup>2</sup>
- 直島町  
面積=14.22 km<sup>2</sup> | 人口=3,103人 | 人口密度=218.2人 / km<sup>2</sup>  
町の木=黒松 町の花=島つつじ

直島は、かつて応神天皇(伝201-310)が立ち寄り、崇徳上皇が過ごしたとされる歴史ある島。その静かな島に、世界中の子どもたちが集い、ゆっくりと自然の中で過ごせる場所を作ろうと構想されたのが「直島国際キャンプ場」(1989年)だ。そこから始まったアート・建築による地域づくりは今、島に根を下ろしている。

瀬戸内国際芸術祭2022参加作家・プロジェクト

会場名	番号	作家名	作品・PJ名	会期	初参加	新作	継続展覧 展示替え	イベント	
直島	na01	草間彌生	赤かぼちゃ	春夏秋					
	na02	妹島和世+西沢立衛/SANAA	海の駅「なおしま」	春夏秋					
	na03	ジョゼ・デ・ギマランイス	BUNRAKU PUPPET	春夏秋					
	na04	藤本壮介	直島パヴィリオン	春夏秋					
	na05-B	大竹伸朗	直島銭湯「♥湯」	春夏秋					
	na06-B	下道基行	春:瀬戸内「鍛造景」資料館、 夏秋:未定	春夏秋			○		
	na23-B	三分一博志	The Naoshima Plan「住」	春 秋		○			
	na07-B	三分一博志	The Naoshima Plan「水」	春夏秋					
	na08	三分一博志	直島ホール	春夏秋					
	na09	妹島和世+西沢立衛/SANAA	直島港ターミナル	春夏秋					
	na10-B	安藤忠雄	—	春夏秋					
	na11-B	宮島達男	Sea of Time '98/Naoshima's Counter Window/Changing Landscape	春夏秋					
	na12-B	杉本博司	Appropriate Proportion	春夏秋					
	na13-B	ジェームズ・タレル	バックサイド・オブ・ ザ・ムーン	春夏秋					
	na14-B	須田悦弘	基金会	春夏秋					
	na15-B	千住博	ザ・フォールズ/ 空(くう)の庭	春夏秋					
	na16-B	大竹伸朗	舌上夢/ポッコン眼	春夏秋					
	na17-B	内藤礼	このことを	春夏秋					
	na24-B	[アート]杉本博司 [建築]安藤忠雄	杉本博司ギャラリー 時の回廊	春夏秋		○			
	na19-B	[建築]安藤忠雄	—	春夏秋					
	na25-B	[アート]草間彌生、小沢剛 [建築]安藤忠雄	ナルシスの庭、 スラグブッダ88-豊島の産業廃棄物処 理後のスラグで作られた88体の仏	春夏秋		○			
	na20-B	[アート]李禹煥/[建築]安藤忠雄	—	春夏秋					
	na21-B	[建築]安藤忠雄	—	春夏秋					
	na22	安藤忠雄	桜の迷宮	春夏秋					
	E01	直島女文楽	麗春の舞	春				○	
	E02	直島建築ツアー			春 秋			○	
	E03	近代化の歴史にふれる一直島・犬島の鍛煉瓦を訪ねて			春	○		○	
	E04	護王神社20周年記念プログラム			秋			○	
		小計				1	3	1	4





## 瀬戸内「 」資料館 下道基行

瀬戸内海地域の景観、風土、民俗、歴史などを新たな切り口で示す資料館

### 瀬戸内「鍛造景」資料館

2022

2021年開催の瀬戸内「鍛造景」資料館をリニューアルして春会期に展示。鍛(からみ)とは、鉄石を溶融して銅などの金属を精錬するときに分離される残滓(鉄滓)のこと。銅の精錬が盛んに行われていた直島、犬島で「鍛」が島の景観や人びとの暮らしにどのように関わったかを紹介する。

《瀬戸内「 」資料館》では、夏と秋の会期には内容を改めて作品を展示する。



運営=公益財団法人 福武財団

## The Naoshima Plan「住」 三分一博志



伝統工法と現代技術を組み合わせた「新工法」による集合住宅

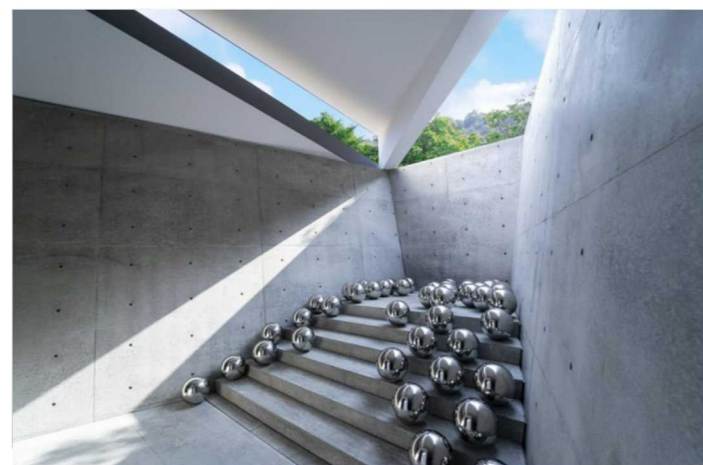
直島町の地理、風土、暮らしなどのリサーチから導き出されたプランに基づき、地域の自然を最大限に取り入れた新スタイルの集合住宅を建設する。この計画のために開発された「新工法」建設現場を展示会場として、春会期は内部構造が見える状態、秋会期には完成状態を公開する。

運営=公益財団法人 福武財団

### ヴァレーギャラリー

建築: 安藤忠雄

アート: 草間彌生、小沢剛



谷間の環境と響きあう、時をイメージした小さな空間

古来、境界や聖域とされる谷間に建てられたギャラリー。内省的である一方、屋外に開かれ、周囲の光や風など環境の動きも直接感じとれる空間には、地域の歴史や自然を映し出す草間彌生《ナルシスの庭》、小沢剛《スラグブツダ88》が展示され、自然への根源的な祈りや心の再生への意識を促す。

運営=株式会社ベネッセホールディングス、株式会社直島文化村

## 杉本博司

### 杉本博司ギャラリー 時の回廊

作家の創作活動の  
原点にして到達点



杉本博司の創作活動のひとつの原点である直島における取り組みと、その究極の作品とも言える《江之浦測候所》を繋げるかたちで構想された、作家の代表的な写真作品やデザイン、彫刻作品を継続的かつ本格的に鑑賞できる展示施設。

運営=株式会社ベネッセホールディングス、株式会社直島文化村



杉本博司ギャラリー 時の回廊 ランチ会場、2022年撮影 ©直島文化村





DATA

豊島

TESHIMA

- 豊島（所在地：香川県小豆郡土庄町）  
面積=14.5 km<sup>2</sup>|人口=768人|人口密度=52.9人/km<sup>2</sup>
- 土庄町  
面積=74.38 km<sup>2</sup>|人口=13,740人|人口密度=184.7人/km<sup>2</sup>  
町の木=ウバメガシ 町の花=つつじ

豊島は、備讃瀬戸の中央に位置し、豊かな土壌や漁場に恵まれ、古くから人々が暮らしてきた。しかし1978年から産業廃棄物が持ち込まれ、環境汚染や風評被害で人々の暮らしは変わってしまう。2010年以降、芸術祭では島の本来の豊かさに焦点を当て、アートと食を中心とした取り組みが継続して行われている。

瀬戸内国際芸術祭2022参加作家・プロジェクト

会場名	番号	作家名	作品・PJ名	会期	初参加	新作	継続展覧 展示替え	イベント
豊島	te02-B	[コンセプト、アート]横尾忠則/ [建築]永山祐子	—	春夏秋				
	te03-B	大竹伸朗	針工場	春夏秋				
	te08	青木野枝	空の粒子/唐櫃	春夏秋				
	te09	ピピロッチェ・リスト	あなたの最初の色(私の頭の中の解-私の胃の中の溶液)	春夏秋				
	te10	[建築]安部良	島キッチン	春夏秋				
	te12-B	クリスチャン・ボルタンスキー	ささやきの森	春夏秋				
	te13-B	[アート]内藤礼/ [建築]西沢立衛	母型	春夏秋				
	te14	イオベット&ボンズ	勝者はいない— マルチ・バスケットボール	春夏秋				
	te15-B	クリスチャン・ボルタンスキー	—	春夏秋				
	te18-B	西本喜美子	西本喜美子写真展	春夏秋	○	○		
	te19	ヘザー・B・スワン+ ノダ・カサリディス	海を夢見る人々の場所	春夏秋	○	○		
	te20	富安由真	かげたちのみる夢	夏秋	○	○		
	E06	島のお誕生会		春夏秋				○
	小計					3	3	0





参考画像 富安由真《Making All Things Equal》2019年

## 富安由真 かげたちのみる夢 (Remains of Shadowings)

古民家1棟をまるまる使った  
没入型インスタレーション

甲生集落にある築100年あまりの朽ちかけた古民家。ここでどんな人たちが暮らしてきたか、今では誰も憶えていないその記憶の残像を、家は宿しているのだろうか。小泉八雲『和解(The Reconciliation)』に着想を得て、虚と実が入り混じったかのような幻想的な体験を創出する。  
(夏公開予定)



TESHIMA 豊島

島の子どもと牛

かつて、島内では多くの乳牛を飼っていた。牛の目々の世話も子どもたちの仕事だった。写真中央には牛の背に乗る姿もあり、牛と人が親しかったことが窺える。子どもたちの笑顔が眩しい。



Photo by Kristoffer Paulsen

ヘザー・B・スワン+ノンダ・カサリディス  
Heather B Swann+Nonda Katsalidis

1961年オーストラリア・ホバート生まれ。フェミニズムの文献や、神話からモチーフ・概念を引き出し、それらをもとに物語を創造し有機的形体へと、主に彫刻やドローイングという媒体によって展開している。彼女の作品へは、いつもどこかに顔や身体の一部が寓意的に起用され、ピンクやグレー、黒や白といった制限された色彩によって表されたその世界には夢のような浮遊感がある。また彼女にとって、触覚から得るインスピレーションも作品創作の重要な要素であり、近年、人間の身体によって作動する彫刻作品＝「パフォーマンスツール」という考えを発展させ、実際に身体に取り付けるオブジェクトの制作や、パフォーマンス・振付も行っている。



富安 由真  
Tomiyasu Yuma

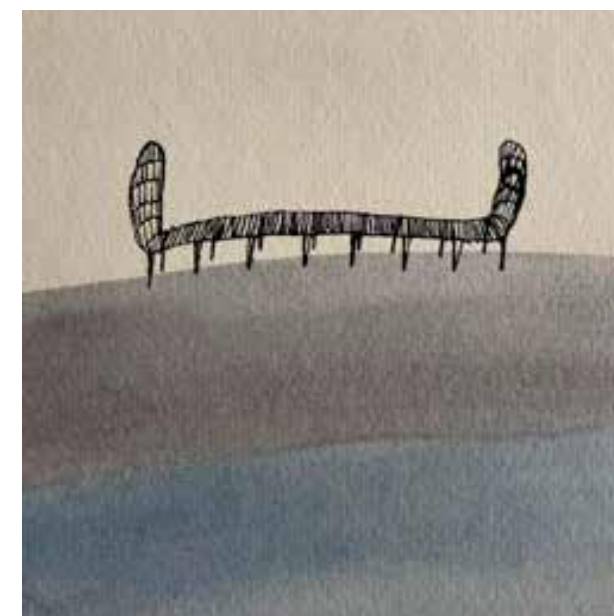
1983年生まれ、東京都出身。彼女の作品の前に立つと、見えない存在が今そこに、ここにある、ということの不安な確信を抱く。科学によっては説明できないような人間の深層心理や見えないものに対する知覚を鑑賞者に疑似的に体験させる作品を、額装されたペインティングから、まるで空間全体へ憑依させるような大型インスタレーションなど、様々なスケールで展開している。



## ヘザー・B・スワン+ノンダ・カサリディス 海を夢見る人々の場所

海を夢見る人たちが座り、  
海を眺める椅子

オーストラリアを代表する現代美術家と建築家のユニットによる作品。漁網のようでもあり、流木のようにも見える質感が鉄製造によって表現されている。地元から、あるいは遠く離れたどこかから、海を眺めにこの浜辺を訪れるさまざまな人たちが腰かけ、海や空をより身近に感じ、思考を浮遊させるための場所。







DATA

女木島

MEGIJIMA

- 女木島（所在地=香川県高松市）  
面積=2.62 km<sup>2</sup>|人口=125人|人口密度=47.7人/ km<sup>2</sup>
- 高松市  
面積=375.42 km<sup>2</sup>|人口=427,131人|人口密度=1,137.7人/ km<sup>2</sup>  
市の木=黒松 市の花=つつじ

女木島は、一年を通して風が吹き、特に冬は「オトシ」と呼ばれる強風が集落に吹きつけ、風から家を守る石垣「オオテ」が海岸に並ぶ。1914年に大洞窟が発見され、「鬼ヶ島」として有名になった。砂浜は、夏は海水浴場として賑わう。2016年からは名画座、2019年からは卓球場など、島民も来島者も利用できるアートなお店が増えている。

瀬戸内国際芸術祭2022参加作家・プロジェクト

会場名	番号	作家名	作品・PJ名	会期	初参加	新作	継続展期 展示替え	イベント
女木島	mg01	木村崇人	カモメの駐車場	春夏秋				
	mg02	禿鷹境上	20世紀の回想	春夏秋				
	mg05	ヴェロニク・ジュマール	Café de la Plage	春夏秋				
	mg06	宮永愛子	ヘアサロン書	春夏秋				
	mg08	原倫太郎+原游	ピンポン・シー	春夏秋				
	mg09	レアンドロ・エルリッヒ	ランドリー	春夏秋				
	mg11	中里繪魯洲	ティンカー・ベルズ ファクトリー	春夏秋			○	
	mg20	柳建太郎	ガラス漁具店	春夏秋	○	○		
	mg21	岩沢兄弟	鬼ヶ島ピカピカセンター	春夏秋	○	○		
	mg22	五所純子	リサイクルショップ凹	春夏秋	○	○		
	mg23	あきびんご	瀬戸内カーニバル	春夏秋	○	○		
	mg24	大川友希	結ぶ家	春夏秋	○	○		
	mg25	三田村光土里	MEGI Fab(メギ・ファブ)	夏秋	○	○		
	mg26	小谷元彦	タイトル未定	夏秋	○	○		
	mg13-B	大竹伸朗	女根ノめこん	春夏秋				
	mg14	依田洋一朗	ISLAND THEATRE MEGI 「女木島名画座」	春夏秋				
	mg15-B	レアンドロ・エルリッヒ	不在の存在	春夏秋				
	mg17	杉浦康益	段々の風	春夏秋				
	mg27	ニコラ・ダロ	ナビゲーションルーム	夏秋	○	○		
	mg19	オニコプロダクション	オニコプロダクション2	春夏秋				
E07	女木島名画座上映会			春夏秋				○
	小計				8	8	1	1



## 女木島名店街

2019年の「小さなお店」のテーマパークに新しい作家と店舗が加わり、さらに進化し魅力的なセレクトショップに。非日常を味わえて、でも役に立つものが買えるお店が寿荘と島内の空き家各所に登場し、島の新たな風景をつくる。作品鑑賞とショッピングを思う存分楽しもう。

制作=Office Toyofuku

ヴェロニク・ジュマール  
Véronique Jourmard | France  
Café de la Plage /  
カフェ・ドゥ・ラ・プラージュ

原倫太郎+原游  
ピンポン・シー

宮永愛子  
Aiko Miyanaga | Japan  
ヘアサロン 壽

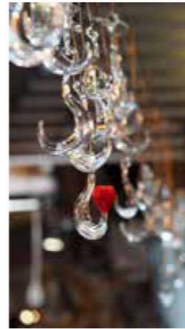


中里繪魯洲

Eros Nakazato | Japan  
ティンカー・ベルズ ファクトリー

不思議を信じる心を育む  
妖精の金物修繕屋

ティンカー・ベルズは「ピーターパン」に登場する美しい妖精。tinkerには鋳掛屋、金物修理屋、下手な職人、いたずらっ子などの意味がある。ここは金物修繕を営む妖精の仕事場。錆釜の修理も承ります。



柳建太郎  
ガラス漁具店

大気で空想を釣り上げる  
ガラスの漁具を展示、販売

ガラス造形作家であり、漁師でもある作家は、ガラスの漁具を大量に製造。お店の天井から無数の釣り針や漁具をぶら下げ、販売する。現在、漁具でシャンデリアをつくることを構想中。会期中には、ガラス細工のワークショップを行うことを計画している。

レアンドロ・エルリッヒ | Leandro Erlich | Argentina  
ランドリー



岩沢兄弟

Iwasawa Bros. | Japan  
鬼ヶ島ピカピカセンター

廃棄されたモノを照明器具に  
生まれ変わらせるリサイクルセンター

寿荘に残されていたもの、島で見つけたものからピカピカな照明器具を作り、お店に展示し販売する。島の人や来訪者が持ち込んだ不要品を電灯の傘にするなど、加工サービスを会期中に行うことも検討中。

五所純子

Junko Gosho | Japan  
リサイクルショップ 凹

人が物を通して交流し、  
物に宿るストーリーが交差する場所

島の内外から集まった物品を、一部はその来歴を聞き書きしたテキストとともに漆喰壁に埋め込み、展示販売。売れたものは壁から剥がされ、その痕跡を残していく。人の身体的な接触が制限される時代における交流の試み。

あきびんご  
Akibingo | Japan  
瀬戸内カーニバル

瀬戸内海の島々をめぐる  
鬼たちのカーニバル

尾道出身の絵本作家が描いた、故郷の海「尾道水道」と女木島の鬼ヶ島伝説を想像で結ぶ巨大な「屏風絵本」が古民家中出现。海の生き物に扮した鬼たちが、瀬戸内海の島々を縦横無尽に駆けめぐる。  
協力=なつ書(古本販売)

大川友希

Yuki Okawa | Japan  
結ぶ家  
衣服に宿る生活の記憶  
古着を繋ぎあわせるアパレルショップ

作家や関連するアーティストが古着を使ったワークショップを行うスタジオを展開。地元の人たちや来場者が持ち寄る古着の断片を繋ぎあわせ、空き家の外壁を次第に覆っていく。アパレルショップの併設を構想中。

三田村光土里 | Midori Mitamura | Japan  
MEGI Fab (メギファブ)



女木島の風景をプリントしたテキスタイルによる  
一点物の布製品を製造、展示、販売する手芸工房

地元の手芸愛好家も参加して、女木島オリジナルの布製小物を製造するスタジオが登場。空間内ではテキスタイルのインスタレーションも展開され、来場者は作品の鑑賞、購入に加えて、製造に参加することもできるという計画。

小谷元彦 | Motohiko Odani | Japan  
未定

集落の中心部で、女木島の特徴や歴史を踏まえて新たな作品を計画。築100年以上の空き家の梁や土壁、外構を活かし、未知の作品を展開する。



MEGIJIMA 女木島

オオテ

1957年、合田栄作が  
瀬戸内海に築き上げた  
「オオテ」の歴史を  
追体験できる

「オオテ」は江戸後期頃から作られた防風防雨の石垣。現存するのは明治初期のもの。その後、戦争で壊れた。1957年、合田栄作が「オオテ」を再建し、現在まで「オオテ」がそびえ立っている。写真中央には茅葺の家。後ろには山まで開きわたる海が見える。

ニコラ・ダロ | Nicolas Darot | France  
ナビゲーションルーム (夏公開予定)



架空の海を渡る  
航路を見つけるための航海装置

女木島東海岸の旧海の家。12か月に対応する曲を奏でるオルゴールと、天体の動きを模する3台のスティックチャート(木の棒を組み合わせた海図)が連動し、それらを接続するディスクが波打つように上下動しながら回転する。現代のオデュッセイアがたどる航路を物語る、機械仕掛けのプラネタリウム。





DATA

男木島

OGIJIMA

- 男木島（所在地=香川県高松市）  
面積=1.34 km<sup>2</sup>|人口=132人|人口密度=98.5人/ km<sup>2</sup>
- 高松市  
面積=375.42 km<sup>2</sup>|人口=427,131人|人口密度=1,137.7人/ km<sup>2</sup>  
市の木=黒松 市の花=つつじ

男木島は、急峻な土地では水田が作れないため、かつては牛を育て農繁期には船にのせて四国の農村に貸す「借耕牛」という習慣があった。急な細い坂道が特徴で、その暮らしの大変さから共助の気風が今も続いている。2014年、一度休校した小中学校が芸術祭をきっかけに再開した。以来、多くの家族が移住し、新たなコミュニティを形づくっている。

瀬戸内国際芸術祭2022参加作家・プロジェクト

会場名	番号	作家名	作品・PJ名	会期	初参加	新作	継続展覧 展示替え	イベント
男木島	og01	ジャウメ・ブレンサ	男木島の魂	春夏秋				
	og02	TEAM 男気	タコツボル	春夏秋				
	og03	村山悟郎	生成するドローイング - 日本家屋のために2.0	春夏秋			○	
	og05	眞壁陸二	男木島路地壁面プロジェクト wallalley / 漣の家	春夏秋			○	
	og20	エカテリーナ・ムロムツェワ	学校の先生	夏秋	○	○		
	og07	川島猛とドリームフレンズ	瀬戸で舞う	春夏秋			○	
	og08	松本秋則	アキノリウム	春夏秋				
	og14	漆の家プロジェクト	漆の家	春夏秋				
	og15	大岩オスカー	部屋の中の部屋	春夏秋				
	og18	大岩オスカー+坂 茂	男木島パビリオン	夏秋	○	○		
	og19	ワン・テユ [王徳瑜]	No.105	夏秋	○	○		
	og16	山口啓介	歩く方舟	春夏秋				
	og17	レジーナ・シルベイラ	青空を夢見て	春夏秋				
	E08	ひびのこづえ	Come and Go	秋				○
	小計					3	3	3



エカテリーナ・ムロムツェワ | Ekaterina Muromtseva | Russia / USA

学校の先生

私たちの心に刷りこまれている「学校の先生」のイメージ

作家がさまざまな人たちから聞き取った「学校の先生」のエピソードに基づき、古代文化の板面のようなドローイングを古民家の各部屋にグリッド状に配置する。来場者が自分の先生や自画像を描いて展示できるスペースや、先生についての話を書き残すための黒板も設けられ、鑑賞者の参加によって「学校の先生」のイメージは厚みを増していく。



大岩 オスカー  
Oscar Oiwa

1965年、ブラジル生まれ。現在、アメリカを拠点に活動する。主な展覧会に、「The Dreams of a Sleeping World」(2008、東京都現代美術館、東京)、「瀬戸内国際芸術祭 2013」(2013、香川)、「大岩オスカー 光をめざす旅」(2019、金沢 21 世紀美術館、石川)、「Dreams of a Sleeping World」(2019、USC アジア太平洋美術館、アメリカ)、「奥能登国際芸術祭 2020 +」(2021、石川)など。



photo by abiko sachie

ひびのこづえ  
Kodue Hibino

静岡県生まれ。コスチューム・アーティストとして広告、演劇、ダンス、バレエ、映画、テレビなどその発表の場は多岐にわたる。NHK Eテレ「にほんごであそぼ」のセット衣裳を担当。歌舞伎「桜の森の満開の下」野田秀樹作・演出の「Q」ダンス「サーカス」新国立劇場、「不思議の国のアリス」など多数の舞台衣裳を担当。



エカテリーナ・ムロムツェワ  
Ekaterina Muromtseva

歴史的な物語を更新する可能性、展示方法を再構成する可能性、他のアーティストと制作手段を共有する可能性、実際の連帯の可能性など、自分の活動を通して、社会の階層的な文化システムの中に新しい存在形態を見出そうとしている。

主な芸術的関心は、個人的・集団的な記憶に言及し、歴史的な曖昧さを特徴とし、叙情的・概念的な方法で展開する大規模な絵画、ビデオ、インスタレーションにあります。作品の中で、現実と空想の境界線はどこにあるのかを問いかけ、ドキュメントと芸術的想像力が重なり合う物語に興味を持っているのです。それは、異なる社会集団との絶え間ない対話という形で、私の実践に反映されています。通常、この対話は、私の作品に実装される個人的な物語の形をとります。私は、権威主義的な政府のもとで、ストレートに攻撃的なジェスチャーをすることなく、純粋な視覚的芸術形態と人々との絶え間ない共同作業の中に社会的共感を込めた政治的アーティストになるにはどうしたらよいかを自問している。



OGUMA 男木島

船おろし  
1970年代「瀬戸内国際芸術祭」

浜辺での船おろしの様子。全国的に見られる習俗で、漁船などの漁木式のことをい。前日に船を「なまこ」呼ばれる御神体を船に納める。船おろし当日は、島中の人々が集まり、投げ入れなどをして船の安全を願う。船の上の子どもがいたり、浜には羽織を着ている女性もいて、賑やかな様子が見られる。

大岩オスカー+坂茂 | Oscar Oiwa | Brazil / USA Shigeru Ban | Japan  
男木島パビリオン

想像の世界と実際の風景が一体となる空間  
瀬戸内海の穏やかな海を見渡せる場所に、坂茂による建築設計の建物をつくる。港や海、瀬戸内の島々や夕焼け空をキャンパスに、大岩オスカーが瀬戸内のイメージを描くという作品。  
(夏公開予定)



ひびのこづえ | Kodue Hibino | Japan  
Come and Go



×島地保武×小野龍一×  
潮の満ち引きのように繰り返される出会いと別れ。変化、変転をとめない海のイメージから、宇宙へと広がるダンスパフォーマンスの舞台を男木島につくる。海の生き物の衣装をまとい、踊るのはオーディションで集まったダンサーたち。瀬戸内海の秋空の下、予測不可能なドラマが生まれる。  
▶10月8日(土)、9日(日)、10日(月祝)、15日(土)、16日(日)







DATA

小豆島

SHODOSHIMA

- 小豆島 (所在地=香川県小豆郡土庄町、小豆島町)  
面積=153.25 km<sup>2</sup> | 人口=25,881人 | 人口密度=168.8人 / km<sup>2</sup>
- 土庄町  
面積=74.38 km<sup>2</sup> | 人口=12,846人 | 人口密度=172.7人 / km<sup>2</sup>  
町の木=ウバメガシ 町の花=つつじ
- 小豆島町  
面積=95.59 km<sup>2</sup> | 人口=13,870人 | 人口密度=145.1人 / km<sup>2</sup>  
町の木=オリーブ 町の花=オリーブ

小豆島は、約8,000万年前の花崗岩が基盤となり、火山活動や地殻変動を繰り返して形成された。江戸時代以降、花崗岩は採石され島外に多く出荷される。海上の要所であったことから醤油や素麺の製造技術、歌舞伎やお祭りの文化が伝来し、島固有の文化として根付いた。1980年代後半を最盛期に、香川県4大観光地のひとつとして賑わった。

瀬戸内国際芸術祭2022参加作家・プロジェクト

会場名	番号	作家名	作品・PJ名	会期	初参加	新作	継続展覧 展示替え	イベント
	sd01	チェ・ジョンファ[崔正化]	太陽の贈り物	春夏秋				
	sd02	コシノジュンコ	POROPORO	春夏秋			○	
	sd03	キム・キョンミン[金景暎]	再び...	春夏秋				
	sd04	目	迷路のまち ～変幻自在の路地空間～	春夏秋				
	sd40	ソピアップ・ピッチ	La dance	春夏秋	○	○		
	sd41	スタシス・エイドリゲヴィチウス	いっしょにノともだち	春夏秋	○	○		
	sd42	土井健史	立入禁止	春夏秋	○	○		
	sd06	齋藤正人	猪鹿垣の島	春夏秋				
	sd38	秩父前衛派	ダイナマイト・ トラヴァース変奏曲	春夏秋				
	sd43	三宅之功	はじまりの刻	夏秋	○	○		
	sd44	ワン・ウェンチー[王文志]	ゼロ	夏秋		○		

小豆島	sd10	土井満治	境界線の庭	春夏秋				
	sd11	フリオ・ゴヤ	自然の目「大地から」	春夏秋				
	sd16	伊東敏光+康夏奈 +広島市立大学芸術学部有志	潮耳荘	春夏秋				
	sd19	伊東敏光 +広島市立大学芸術学部有志	山声洞	春夏秋				
	sd45	尾身大輔	ヒトクサヤドカリ	春夏秋		○		
	sd46	伊東敏光 +広島市立大学芸術学部有志	ダイダラウルトラボウ	春夏秋		○		
	sd47	チャールズ・ウオーゼン	ポップストップ	春夏秋		○		
	sd48	フリオ・ゴヤ	舟物語	春夏秋		○		
	sd49	田中圭介	Utopia dungeon ～ Command from Utopia ～	春夏秋		○		
	sd21	中山英之建築設計事務所	石の島の石	春夏秋				
	sd50	シャン・ヤン[向阳]	辿り着く向こう岸	夏秋		○		
	sd24	島田陽	おおきな曲面のある小屋	春夏秋				
	sd25	清水久和	オリーブのリーゼント	春夏秋				
	sd26	ドットアーキテクト	Umaki camp	春夏秋				
	sd27	ジョルジュ・ルース	ジョルジュ・ギャラリー	春夏秋				
		—	—	春夏秋		○		
	sd30	ヤノベケンジ	スター・アンガー	春夏秋				
	sd31	ビートたけし×ヤノベケンジ	アンガー・フロム・ザ・ボトム 美井戸神社	春夏秋				
	sd51	新建築社+SUNAKI	小豆島ハウスプロジェクト	夏秋	○	○		
	sd32	入江早耶	漁師の夢	春夏秋				
	sd33	清水久和	愛のポラード	春夏秋				
sd34-B	アジアギャラリー	時代の風景・時代の肖像+++	春夏秋					
	葦田の森テラス	—	春夏秋		○			
sd52-B	地域紹介展示	福田からのお手紙	春夏秋	○	○			
sd35	西沢立衛	葦田パヴィリオン	春夏秋					
sd53-B	アジア・アート・プラットフォーム	AAP共同展2022 Sprits	夏秋	○	○			
sd54	青木野枝	空の玉 / 寒霞溪	春夏秋		○			
sd55	イ・スーキュン[李秀京]	そこにいた	夏秋	○	○			
E09	木ノ下歌舞伎	竜宮鱗屑譚 (せとうちろくずものがたり) ～GYOTS～	春	○			○	
E10	石田多朗、川村亘平斎	葦田夜祭り(仮)	夏				○	
E11	ままごと	①反復かつ連続、②あゆみ(短編)	秋				○	
小計					9	18	1	3





(夏公開予定)

## 新建築社+SUNAKI | Shinkenchiku-Sha + SUNAKI | Japan 小豆島ハウスプロジェクト

### 小豆島の空き家を舞台にした 建築にまつわるプロジェクト

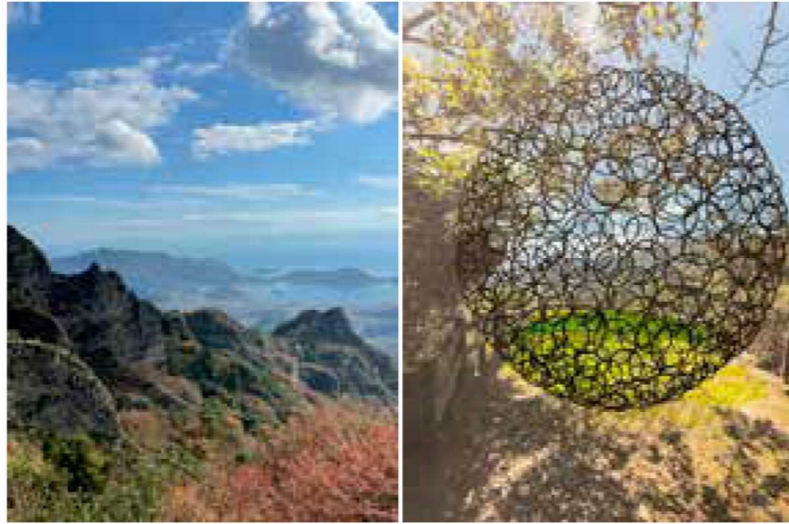
新建築社が行うメディアとしての場づくりをテーマとした「新建築ハウスプロジェクト」の青山(東京)、北大路(京都)に続く第3弾。空き家の改修工事を一旦停止し、その中で展覧会やイベントを行う。建築を恒久的なモニュメントではなく、常に変化するドキュメントとして捉えることで、建築の新たな可能性を模索する。

## 青木野枝 | Noe Aoki | Japan

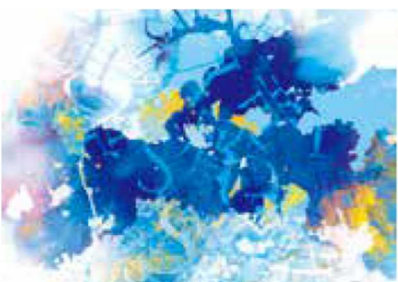
### 空の玉／寒霞溪

#### 鉄の球体のなかに入って 雄大な自然を味わう

大溪谷と瀬戸内海を一望できる寒霞溪は、島の固有植物や奇岩を見られる景勝地として、国立公園や日本遺産に指定されてきた。今回、直径約4メートルの鉄の球体で見晴台をつくる。鉄は、時間の経過により錆色に変わり、周囲に溶け込んでいく。



※4月30日(土)より公開  
4月14日(木) - 19日(火)は公開制作



Design: Hisashi Sugama



Photo by Masao Akuma

## 木ノ下歌舞伎 | Kinoshita Kabuki | Japan

### 『竜宮鱗屑譚(せとうちうろくずものがたり) ~GYOTS~』

#### 瀬戸内海の ディープブルーへ

歴史的な文脈を踏まえつつ、現代における歌舞伎演目の可能性を追求する木下歌舞伎。木下裕一と白神ももこのタッグで瀬戸内の歴史や伝承、芸能などを取材したオリジナル作品を創作する。海に棲む魚たちが過去を語り出すとき、水底に眠っている「もうひとつの世界」への扉が開く。浪曲師にダンサー、俳優、日本舞踊家が肥土山農村伎小屋で異色の競演をはたしプレミアム公演の幕が開く。 ▶5月14日(土)、15日(日)

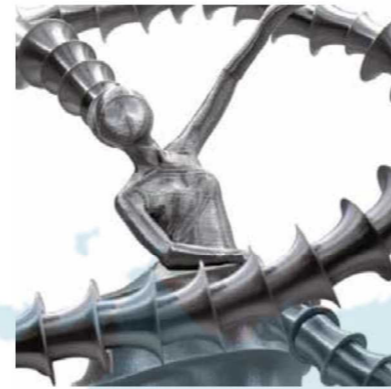


SHODOSHIMA 小豆島

島遍路

1970年代 高松市大聖

弘法大師が、讃岐への香道(香の道)から京都へ行く際に小豆島で修行や折梅を行ったことが始まりとされる。小豆島八十八ヶ所堂。地形をそのまま利用した山岳寺院などがあり、昔ながらの遍路道が今も多く残っている。



## コシノジュンコ | Junko Koshino | Japan

### POROPORO

#### 自然界と人間界の共存する 世界を表す「対極の美」

世界的なファッションデザイナーでもあるコシノジュンコは、両極が存在することで調和を生み出す「対極の美」を提唱する。日本の提灯の“折る・畳む・重ねる”機能から着想し、コシノのドレスが3Dスキャンで造形化された本作品は、人間が作る「合理」、自然が作る「波紋」を表現。途切れることなく幾重にも重なった大小の円は、多様性や生命の連鎖、人類の団結を象徴する。アートノショーターミナルでの展示。





DATA

大島

OSHIMA

- 大島（所在地：香川県高松市）  
面積=0.62 km<sup>2</sup>|人口=49人|人口密度=79人/km<sup>2</sup>
- 高松市  
面積=375.42km<sup>2</sup>|人口=427,131人|人口密度=1,137.7人/km<sup>2</sup>  
市の木=黒松 市の花=つつじ

1907年、日本でハンセン病患者を療養所に入所させるための法律ができた。1909年に大島にハンセン病療養所が開設され、中国・四国8県から患者が集められた。1996年の「らい予防法」廃止まで国による隔離政策は約90年間に及んだ。2010年の芸術祭を契機に、大島やハンセン病を知らなかった多くの人が島を訪れるようになる。2019年には社会交流会館が開館、同年、大島～高松航路が一般旅客定期航路となった。

瀬戸内国際芸術祭2022参加作家・プロジェクト

会場名	番号	作家名	作品・PJ名	会期	初参加	新作	継続展覧 展示替え	イベント
大島	os01	田島征三	青空水族館	春夏秋				
	os02	田島征三	森の小径	春夏秋				
	os03	田島征三	「Nさんの人生・大島七十年」 —木製便器の部屋—	春夏秋				
	os04	やさしい美術プロジェクト	稀有の触手	春夏秋				
	os05	やさしい美術プロジェクト	【つながりの家】 GALLERY15「海のこだま」	春夏秋				
	os06	山川冬樹	歩みきたりて	春夏秋				
	os07	山川冬樹	海峡の歌／Strait Songs	春夏秋				
	os08	鴻池朋子	浜辺の歌、月着陸、壁上り	春夏秋			○	
			物語るテーブルランナー in 大島青松園	春夏秋			○	
	os09	やさしい美術プロジェクト	【つながりの家】カフェ・シヨル	春夏秋				
	os11	鴻池朋子	リングワンデルング	春夏秋			○	
	os12	鴻池朋子	物語る金の豚	夏秋		○		
	os13	やさしい美術プロジェクト	声の櫻	夏秋		○		
E12	学ぶ！楽しむ！サマースクール			夏				○
	小計				0	2	3	1



大島

飲料水甘い水を求めて塩分濃度の低い井戸に列をなす人々たち

大島を長く悩ませたのが「水」である。海拔の低い中央部は井戸を掘れども塩分が多く、雑用水にしか使えなかった。1974年に香川用水が導入されるまでこの光景は続いた。「長い水の歴史の流れのなかで、人々は甘い水を恋い、水に泣かされてきた」と語られた島前町史。川を渡る唯一の橋は大島に1954年に架けられた。

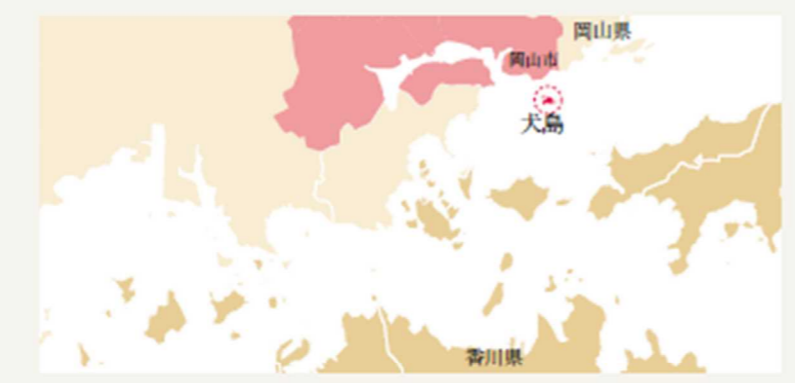
鴻池朋子  
リングワンデルング

生き延びるための波打ち際

作家によって2019年に復活した北山の「相愛の道」は、かつて昭和8年に若い患者たちが自力で掘った1.5キロメートルの散策路である。ここからは隠れた瀬戸内の絶景を望むことができる。今回はその道から、崖下の浜へ降りる階段を石組みする。閉じようとする島の地形に、生き延びるための新たな道、エスケープルートが夏会期より出現する。







DATA

## 犬島 INUJIMA

- 犬島 (所在地: 岡山県岡山市)  
面積=0.72 km<sup>2</sup> | 人口=36人 | 人口密度=50人/ km<sup>2</sup>
- 岡山市  
面積=789.92 km<sup>2</sup> | 人口=724,691人 | 人口密度=917.4人/ km<sup>2</sup>  
市の木=クロガネモチ 市の花=キク

犬島は、明治時代は多くの石工が島に渡り、岡山城や大阪築港造成のための採石が盛んだった。10年間稼働した製錬所の遺構は、2007年、経済産業省の近代化産業遺産に認定された。2008年から「犬島アートプロジェクト」がはじまり、国内外から多くの人が来島、近年は持続可能な地域のあり方を学ぶ場として小～大学生が島を訪れている。

瀬戸内国際芸術祭2022参加作家・プロジェクト

会場名	番号	作家名	作品・PJ名	会期	初参加	新作	継続展期 展示替え	イベント
犬島	in01-B	[アート]名和晃平/ [アーティスティックディ レクター]長谷川祐子/ [建築]妹島和世	Biota(Fauna/Flora)	春夏秋				
	in02-B	[アート]荒神明香/ [アーティスティックディ レクター]長谷川祐子/ [建築]妹島和世	コンタクトレンズ	春夏秋				
	in03-B	[アート]ベアトリス・ミリャーゼス/ [アーティスティックディ レクター]長谷川祐子/ [建築]妹島和世	Yellow Flower Dream	春夏秋				
	in04-B	[アート]半田真規[アーティ スティックディ レクター]長谷川祐子/ [建築]妹島和世	無題 (C邸の花)	春夏秋				
	in05-B	[アート]オラファー・エリアソン [アーティスティックディ レクター]長谷川祐子/ [建築]妹島和世	Self-loop	春夏秋				
	in06-B	[アート]浅井裕介/ [アーティスティックディ レクター]長谷川祐子/ [建築]妹島和世	太古の声を聴くように、 昨日の声を聴く/ sprouting01	春夏秋				
	in07-B	[アート]柳幸典/ [建築]三分一博志	—	春夏秋				
	in08-B	妹島和世	中の谷東屋	春夏秋				
	in09-B	妹島和世+明るい部屋	—	春夏秋				
	in10-B	大宮エリー	INUJIMAアートランデブー	春夏秋	○	○		
小計					1	1	0	0



## 大宮エリー INUJIMAアートランデブー

人と人のつながりを体感できる場所

人びとの交流のきっかけとなるような小さな作品が島内に点在していくプロジェクト。島民も来場者も作品を目印にランデブー=待ち合わせを楽しみ、休憩しながら、島を散策できる。春に一作目の「フラワーフェアリーダンス」が公開。島の盆踊りが行われる「ちびっこ広場」に、犬島の花が立体作品となって踊る。







DATA

沙弥島

SHAMIJIMA

- 沙弥島（所在地：香川県坂出市）  
面積=0.28 km<sup>2</sup>|人口=91人|人口密度=325人/km<sup>2</sup>
- 坂出市  
面積=92.49 km<sup>2</sup>|人口=52,792人|人口密度=570.7人/km<sup>2</sup>  
市の木=珊瑚樹 市の花=桜、コスモス

海が埋め立てられ、かつて島だった沙弥島や瀬居島は陸続きになった。さらに与島・岩黒島・櫃石島を橋台にして瀬戸大橋が架かり、本州と四国が陸路で結ばれる。橋のもとに位置する5つの島々は、瀬戸内の風景がこの50年でガラリと変わっていくようすを見続けている。

瀬戸内国際芸術祭2022参加作家・プロジェクト

会場名	番号	作家名	作品・PJ名	会期	初参加	新作	継続展覧 展示替え	イベント
沙弥島	sm01	ターニャ・プレミンガー	階層・地層・層	春				
	sm10	藤本修三	八人九脚	春				
	sm11	南条嘉毅	幻海をのぞく	春		○		
	sm12	レオニート・チシコフ	月への道	春		○		
				春		○		
	E15	市民煎茶グループ 曜	万葉茶会と講演 ～香を楽しむ～	春				○
	E14	GREEN SPACE	オーチャード王越	秋	○			○
		小計			1	3	0	2



# レオニート・チシコフ

## 月への道 旧沙弥小・中学校

壮大な想像力が誘う  
瀬戸内から宇宙への旅

瀬戸大橋をのぞむ旧沙弥小・中学校全体を使ったインスタレーション。作品は、月をモチーフにした映像、写真、オブジェなどで構成され、会場を自然、宇宙、時間など、場所の固有性と普遍性をもったテーマで包み込む。鑑賞者は、教室などをめぐりながら壮大な宇宙の旅へと誘われる。屋外の月のオブジェの中から窓を覗くと、学校や瀬戸内海が見える。



レオニート・チシコフ  
Leonid Tishkov

## 浦城バス停、鍋島灯台

物語の終着点となる  
さいはての灯台

旧沙弥小・中学校に始まる「月への道」は、与島の南端で、明治初期以来150年にわたって航海の難所を照らしてきた鍋島灯台に導かれる。灯台へと至る最後のバス停には、月へと旅立つ宇宙飛行士のオブジェ、旅の終点となる灯台の内部には、100万個の星をもつ宇宙の立方体のインスタレーションが設置される。

制作=Office Toyofuku



SHAMUJIMA  
沙弥島

陸続きになった  
沙弥島  
1970年代「瀬戸内海」

沙弥島と瀬戸内海は1960年代後半に香の州臨海工業団地開発のため埋め立てられ、四国本土と陸続きになった。郷土の歌人中河幹子は当時「限りなきわが思慕の町は出は工業都市となり夜も火焔あごと詠んでいる。写真は沙弥島側から遠望されたばかりの工業地帯を臨んだもの。廃止された塩田が広がる。

## 南条嘉毅 幻海をのぞく

島々に由来する風景、  
瀬戸内海成立の歴史などを  
感知させるインスタレーション

与島5島はかつて地続きだったが、縄文時代に瀬戸内海が成立するのに伴い低地が水没し、丘陵地が島となった。その後も気候の変動や干拓、埋め立てなどで変化を続ける瀬戸内海の風景を、砂と映像、増減する水を用いて、浜辺に建つ一軒家の内部に再現する。周囲の風景が瀬戸内海の歴史の延長上にあることを感覚的に伝える作品。

造形サポート=カミケタクヤ  
特殊照明=鈴木泰人(OBI)  
音楽=阿部海太郎







DATA

本島

HONJIMA

- 本島(所在地=香川県丸亀市)  
面積=6.75 km<sup>2</sup>|人口=281人|人口密度=41.6人/km<sup>2</sup>
- 丸亀市  
面積=111.83 km<sup>2</sup>|人口=112,899人|人口密度=1,009.5人/km<sup>2</sup>  
市の木=さつき 市の花=やまもも

本島は、大小28の島々からなる塩飽諸島の中心の島。「塩飽(しわく)」という字は、塩作りになんだ「藻塩焼く」や、激しい潮流を意味する「潮湧く」がいわれとされる。本島周辺は本州と四国がもっとも接近した海域で、速くて複雑な潮流は高い操船技術を育んだ。水夫は塩飽水軍と呼ばれ戦国時代は水軍として、江戸時代には幕府の御用船方として活躍した。



HONJIMA ほんじま  
本島

塩飽勤番所  
1970年代「瀬戸内」

江戸時代、塩飽諸島の船方衆の代表が政務を執り大小28の島々を治めた役所。写真の長屋門をはじめ、塩飽勤番所は昔の姿をしのめており、国指定史跡に指定されている。

瀬戸内国際芸術祭2022参加作家・プロジェクト

会場名	番号	作家名	作品・PJ名	会期	初参加	新作	継続展期 展示替え	イベント	
本島	ho01	石井章	Vertrek[出航]	秋					
	ho05	村尾かずこ	漆喰・銀絵かんぱん プロジェクト	秋					
	ho06	眞壁陸二	威臨の家	秋					
	ho08	古郡弘	産屋から、殯屋から	秋					
	ho17	DDMY STUDIO	遠くからの音	秋	○	○			
	ho09	齊藤正×続・塩飽大工衆	善根湯×版築プロジェクト	秋					
	ho10	ツエ・スーメイ	Moony Tunes	秋					
	ho12	アリシア・クヴァーテ	レポリューション/ワールドライズ	秋					
	ho14	藤原史江	無二の視点から	秋	○	○			
	ho15	川島大幸	SETOUCHI STONE LAB	秋	○	○			
	ho16	アリン・ルンジャー	石が視力を失っていないように、 盲人も視力を失っていない。	秋	○	○			
	ho13	アレクサンドル・ポノマリョフ	水の下空	秋					
	ho18	企画展「生誕120周年記念 猪熊弦一郎回顧展 美しいとは何か」 常設展「猪熊弦一郎展〇と口」		春					
		企画展「今井俊介展(仮)」 常設展「猪熊弦一郎と新収蔵作品による鈴木理策展(仮)」		夏秋					
E20	瀬戸内少女歌劇団	瀬戸内物語ー塩飽編ー	秋				○		
小計						4	4	0	1

(秋公開予定)

アリン・ルンジャー | Arin Rungjang | Thailand

石が視力を失っていないように、  
盲人も視力を失っていない。

自然の詩の音を奏でる石

人間の世界観とは異なる、変化しつづける自然のあり方をさまざまな素材で表現した立体作品。重い石を中心として無数のロープが張り巡らされ、その1本1本のロープの先には竹筒が吊るされる。ロープの張力によって静止していた竹筒は、風が吹くとお互いがぶつかりあって自然の詩を奏でる。







DATA

高見島

TAKAMIJIMA

- 高見島 (所在地:香川県多度津町)  
面積=2.35 km<sup>2</sup>|人口=25人|人口密度=10.6人/km<sup>2</sup>
- 多度津町  
面積=24.39 km<sup>2</sup>|人口=23,405人|人口密度=959.6人/km<sup>2</sup>  
町の木=さくら 町の花=さくら

高見島は、約80年前までは除虫菊栽培が盛んだった。最盛期には島が花で真っ白になったそうだ。約30度という急な斜面に家々が軒を連ね、間を走る細い路地の海側は崖、山側は石垣。約300メートルの龍王山の山頂には古い社叢があり、土器が出土していることから弥生時代の高地性集落があったと考えられている。

瀬戸内国際芸術祭2022参加作家・プロジェクト

会場名	番号	作家名	作品・PJ名	会期	初参加	新作	継続展覧 展示替え	イベント
高見島	ta02	中島伽耶子	時のふる家	秋				
	ta05	村田のぞみ	まなうらの景色2022	秋			○	
	ta07	藤野裕美子	過日の同居2022	秋			○	
	ta08	中島伽耶子	うつりかわりの家	秋				
	ta10	小枝繁昭	はなのこえ・こころのいろ	秋				
	ta13	西山美なこ	高見島パフェ	秋		○		
	ta14	Eri Hayashi	待つ点	秋	○	○		
	ta15	鈴木健太郎	かたちづくられるもの	秋	○	○		
	ta16	竹腰耕平	高見島の木	秋		○		
	ta17	鐵羅佑	通り抜けた家	秋	○	○		
	ta18	内田晴之	Merry Gates	秋		○		
	ta19	山下茜里	Remind	秋	○	○		
	ta11	野村正人	海のテラス	秋				
	ta20	ケンデル・ギール	Flow	秋	○	○		
	ta21	尾花賢一	未定	秋	○	○		
		山田悠	未定	秋	○	○		
	E17	バシライ	瀬戸内土のレストラン	秋	○			○
	E18	NEON DANCE	身体と物を超えて	秋				○
小計					8	10	2	2



TAKAMIJIMA 高見島  
遠景に高見島を望む  
多度津港の風景  
1911年撮影(複製)

多くの帆船が集う多度津の港。古くから港として賑わい、1877年に多度津藩の陣屋ができてから、町場はさらに栄えた。写真手前には、北前船の船主などの大きな船が軒を連ねる奥に高見島が見える。

ケンデル・ギール

秋公開

Kendel Geers | South Africa / Belgium

FLOW

瀬戸内海を一望できる、屋外彫刻作品

野村正人の「海のテラス」敷地内に設置された、高さ3メートル、横幅6メートルの大きな壁。本作は焼杉を主な素材とし、埋め込まれた鏡やガラス越しに瀬戸内海や島々が広がるように設計されている。景色を眺めながらゆっくりと過ごす時間が、自然の持つ美しさを再認識させる。



多度津街中プロジェクト  
Tadotsu Town Project

バシライ

bacilli | Japan / Singapore

瀬戸内  
土のレストラン







**DATA**

## 粟島 AWASHIMA

- 粟島 (所在地: 香川県三豊市)  
面積=3.67 km<sup>2</sup> | 人口=154人 | 人口密度=41.9人 / km<sup>2</sup>
- 三豊市  
面積=222.7 km<sup>2</sup> | 人口=65,239人 | 人口密度=292.9人 / km<sup>2</sup>  
市の木=桜 市町の花=マーガレット

粟島は、上からみると船のスクリューのような形で、小さな3つの島が砂州でつながってできたと言われている。粟島に日本初の海員学校ができたのは1897年。船が近代化し、操船の国家試験導入に合わせて設立された。2010年からはアーティスト・イン・レジデンス事業を継続し、多くのアーティストが作品を制作するために島に滞在している。

### 瀬戸内国際芸術祭2022参加作家・プロジェクト

会場名	番号	作家名	作品・PJ名	会期	初参加	新作	継続展覧 展示替え	イベント
粟島	aw01	日比野克彦	ソコソコ想像所	秋				
			一昨日丸	秋				
			Re-ing-A	秋				
	aw11	日比野克彦	種は船 TARA JAMBIO プロジェクト	秋		○		
	aw03	TARA	未定	秋				
	aw04	佐藤悠 森ナナ	粟島芸術家村		秋	○	○	
	aw06	エステル・ストッカー	思考の輪郭	秋				
	aw07	ムニール・ファトゥミ	過ぎ去った子供達の歌	秋				
	aw12	マッシモ・バルトリーニ	スティルライフ	秋	○	○		
aw13	アデル・アブデスメッド	「いま・ここ」	秋		○			
aw10	山田紗子	須田港待合所プロジェクト 「みなとのロープハウス」	秋			○		
		小計			3	5	1	0



AWASHIMA 粟島

演習をする  
海員学校の生徒

世界一海の航海実習もつた海員学校。優秀な卒業生たちは引継ぎ、手あまたつた。こう、彼らは外国航路の船組員として活躍し、中には30か国以上という人も一度船に乗ると半年は帰れず、その間女性たちが家を守った。

## 日比野克彦

Katsuhiko Hibino | Japan

種は船 TARA JAMBIO  
アートプロジェクト



(春夏は小豆島、秋粟島で公開予定)

(秋公開予定)

## マッシモ・バルトリーニ

Massimo Bartolini | Italy

スティルライフ



(秋公開予定)

池に浮かぶ静物の動性  
蓮の花瓶が意味するもの

大地に掘られた人口の池に、蓮の花が描かれた花瓶が浮かべられている。通常は室内に安置されるスティルライフ(静物)とは真逆の状況だが、この場合、花瓶の内部が室内となり、そこで何かが生まれようとしているのではないかと。運動と固定、内と外との関係を何重にも逆転させ、場所のもつ意味、空間を更新する可能性について考えさせる作品。

自然の海からの視線で物事を考えるきっかけに

瀬戸内海の海洋環境を科学的に調査するワークショップを行いながら、アートの視点で物語を作り出すワークショップ「BEFORE20 AFTER21」を行い、その成果物を「ソコソコ想像船長小屋」に展示。アート活動によって人間の行動変容を起し、社会的課題の解決に繋げていく。TANeFUNeは、春は小豆島(池田)、夏は豊島(甲生)、秋は粟島で活動する。

※運航イベントを実施。詳細は公式WEBサイト参照





**DATA**

**伊吹島** **IBUKIJIMA**

- 伊吹島(所在地=香川県観音寺市)  
面積=1.01 km<sup>2</sup>|人口=323人|人口密度=319.8人/km<sup>2</sup>
- 観音寺市  
面積=117.83 km<sup>2</sup>|人口=59,959人|人口密度=508.8人/km<sup>2</sup>  
市の木=松 市町の花=ツツジ

伊吹島は、燧灘に浮かぶ島で、周辺は魚が多く集まる良好な漁場だ。いりこ漁は島を支える大事な産業で、最盛期の6～9月頃は島に出稼ぎにくる人もいて活気付く。穢れを避けるため「出部屋(でべや)」(旧伊吹産院跡)で出産前後の女性が共同生活する習俗があったことや、大漁祈願のため網元の家に“リョースケさん”や“よべっさん(えびす様)”が祀られるなど、漁撈生活にちなむ風習が濃い。

瀬戸内国際芸術祭2022参加作家・プロジェクト

会場名	番号	作家名	作品・PJ名	会期	初参加	新作	継続展覧 展示替え	イベント
伊吹島	ib01	石井大五	トイレの家	秋				
	ib03	みかんぐみ+明治大学学生	イリコ庵	秋				
	ib05	栗林隆	伊吹の樹	秋				
	ib06	メラ・ヤルスマ+ニンデティヨ ・アディブルノモ	パサング	秋				
	ib07	ジョアン・カポータ	レクイエム	秋	○	○		
	ib08	KASA/KOVALEVA AND SATO ARCHITECTS	ものがみる夢	秋	○	○		
	ib09	ゲゲルボヨ	つばがる海	秋	○	○		
	ib10	マナル・アルドワイヤン	浜辺の歌 Song from the Shore	秋	○	○		
	E19	「まるみデパート」梶高慎輔、 梶高果代、横黄州、齊藤幹男	よるしるべ2022	秋				○
		小計			4	4	0	1



IBUKIJIMA 伊吹島

いりこ漁  
1990年代 撮影不明

いりこはカタクチイシをゆでて乾燥させたもので、一般的には煮干しとも言われる。伊吹いりこから出た出汁の味は日本と異なり、濃厚うどんの出汁に欠かさない。かつ瀬戸内海の沿岸の漁師たちは新鮮な魚にも出汁をつけて、伊吹の漁師も海を渡って魚を獲った。いりこは網、網、打網網などの多様な漁法が島に伝わる。



マナル・アルドワイヤン | Manal AlDowayan | Saudi Arabia  
浜辺の歌



サウジアラビアと女性たちが船乗りの帰り浜辺で待つ日本につながるアラビア湾岸文化圏の伝統と、瀬戸内文化圏における女性の人生を手がかりに、海と女性の関係性を探る。写真や映像、インスタレーションなど、多様な表現で現代イスラム社会における女性の立ち位置を問うてきた作家による、伊吹島に住む人々とその文化に送るダイアログ。



ジョアン・カポータ  
Yoan Capote | Cuba  
レクイエム

静かに力強く描かれた黄金の海が瀬戸内海と呼応する高台から海を臨む古民家を舞台に展示される、キューバを代表する作家の絵画作品。まばゆいばかりの金箔、そして釣り針が綿密に組み込まれたこの海の風景画は、窓から見える瀬戸内海の風景と呼応し、激動の時代における内省へと誘い、苦難を経験する際の精神的な癒しと休息の必要性を暗示している。





**DATA**

# 高松 TAKAMATSU

- 高松市 (所在地=香川県高松市)
- 面積=375.42 km<sup>2</sup> | 人口=427,131人 | 人口密度=1137.7人 / km<sup>2</sup>
- 市の木=黒松 市の花=つつじ

高松港は、瀬戸大橋ができるまで「四国の玄関口」として人々が行き交った場所だ。芸術祭が始まって以降、港は島へのマザーポートとして賑わうようになった。広々とした港周辺はジョギングや散歩に人気で、市民も観光客も瀬戸内の風景を楽しんでいる。

### 瀬戸内国際芸術祭2022参加作家・プロジェクト

会場名	番号	作家名	作品・PJ名	会期	初参加	新作	継続展開 展示替え	イベント
高松港 周辺	tk01	大巻伸嗣	Liminal Air -core-	春夏秋				
	tk03	ジュリアン・オビー	「銀行家、看護師、探偵、弁護士」	春夏秋				
	tk04	本間純	待つ人 / 内海さん	春夏秋				
	tk13	企画展 春「戦後デザイン運動の原点—デザインコミッティーの人々とその軌跡」		春				
		企画展 夏「瀬戸内の大気—美の視点」		夏				
		企画展 秋「風景が物語る瀬戸内のカー自然・歴史・人の共鳴—」		秋				
	tk14	鴻池朋子	特別展「みる誕生 鴻池朋子展」	夏				
	tk15	ラム・カツイール	Suitcase in a Bottle	春夏秋			○	
	tk20	[建築]川添善行	—	春夏秋	○	○		
	tk21	本山ひろ子	装う神さま	春夏秋	○	○		
	tk22	[建築]周防貴之		夏秋	○	○		
	tk23	[アート]保科豊巳	屋島での夜の夢	秋	○	○		
	tk24	渡辺篤(アイム ヒア プロジェクト)	月はまた昇る(プロジェクト「同じ月を見た日」より)ドキュメント「同じ月を見た日」ここに居ない人の灯り(プロジェクト「同じ月を見た日」より)	夏秋	○	○		
	tk25	Asaki Oda	PAPER SEA	春夏秋	○	○		
	tk18	ジョン・クルメリング	Watch Tower	春夏秋				
	tk19	ヴェロニク・ジュマール	ウェルカム/ファニーブルー	春夏秋				
	tk26	常設展		春夏秋	○	○		
	E20	香川大学「瀬戸内の伝統生活文化・芸術発信プロジェクトチーム」	瀬戸内仕事歌&四国民話オペラ「二人奥方」	春	○			○
	小計				8	7	1	1



TAKAMATSU たかまつ

高松 高松 高松

当時の高松駅は現在よりも海に近く、列車をのりまきに乗せて港へ向かう乗客が、高松港の玄関口として、多くの人の出立の場となっていた。写真中央に黒い煙を吐く連絡船とその奥に女木島、男木島、豊島が並ぶ。

### 高松市屋島山上交流拠点施設

建築: 周防貴之

Architecture: Takashi Suo | Japan <夏会期から会館予定>



### 保科豊巳

Toyomi Hoshina | Japan

屋島での夜の夢 <秋会期から公開予定>



この夏、屋島山上に誕生する注目の新施設

敷地の形に沿った通路のような建築には、展示スペース、集会スペース、休憩スペースなどの機能があり、蛇行する建物形状によって作られた大小6つの広場と一体的な空間をなす。立体的に広がる空間を回遊していくと、周辺に広がるさまざまな風景と各広場で行われる活動の様子をうかがうことができる。まるで敷地全体が建築化されたような空間だ。

### 眼前に広がる自然界や人間界の時空間ドラマ

19世紀初頭にヨーロッパで流行し、明治期の日本でも活況を呈した「パノラマ館」の手法を用いて、平安時代末期の「屋島の戦い」をテーマに、自然界や人間界のさまざまな時空間ドラマを約5×40メートルの絵画とその前面に設置するジオラマにおさめた圧巻の芸術体験空間。





DATA

宇野

UNO

●玉野市（所在地=岡山県玉野市）  
 面積=103.58 km<sup>2</sup>|人口=50,508人|人口密度=487.6人/km<sup>2</sup>  
 市の木=ばべ 市の花=つつじ

本州側の宇野港と四国側の高松港を結ぶ「宇高連絡船」は、鉄道のダイヤに合わせて運行された鉄道連絡船だ。1910年から1988年の瀬戸大橋の開通と同時に廃止されるまで、四国へ多くの人とものを送り出し、重要な物流の拠点となっていた。宇野港は時代の変化とともに役割を変えながら、今も島々への発着点として賑わいや魅力を感じさせる場所である。

瀬戸内国際芸術祭2022参加作家・プロジェクト

会場名	番号	作家名	作品・PJ名	会期	初参加	新作	継続展覧 展示替え	イベント	
宇野港 周辺	un02	小沢敦志	舟底の記憶	春夏秋					
	un03	小沢敦志	終点の先へ	春夏秋					
	un04	淀川テクニック	宇野のチヌ／宇野コチヌ	春夏秋					
	un05	エステル・ストッカー	JR宇野みなと線 アートプロジェクト	春夏秋					
	un08	内田晴之	海の記憶	春夏秋					
	un10	ムニール・ファトゥミ	実話に基づく	春夏秋		○			
	un11	長谷川仁	時間屋	春夏秋		○			
	un12	片岡純也+岩竹理恵	赤い家は通信を求む	春夏秋	○	○			
	un13	アイシヤ・エルクメン	本州から見た四国	夏秋	○	○			
	un14	金氏徹平	S.F. (Seaside Friction)	夏秋		○			
			小計			2	5	0	0



## 長谷川仁

Jin Hasegawa | Japan

時間屋



### この時を売ります 時間屋さん

上から一筋の塩が流れ落ちている。46億年前からずっと海に溶けていた塩を取り出した作家は、それを時間と一緒に計り売りする。自然の恵みをつつましくいただいて生活を営む、そんな暮らしに憧れて。

## 片岡純也+岩竹理恵

Junya Karaoka + Rie Iwatake | Japan

赤い家は通信を求む



### 遺されたアンテナを発端に 家を装置として再生する

80年以上前から人が暮らした赤い壁の小さなおうち。増改築された空間から、かつての住人とモノが過ごした時間と気配を感じた作家は、時代とともに役割を失ったまま遺されたモノたちをゴーストとして再生させる装置を生み出した。

## 金氏徹平 | Teppei Kaneuji | Japan

S. F. (Seaside Friction)



### 公園内に そびえるいくつかの物語

玉野競輪場の横に位置する日之出公園。作家は競輪場の改修工事によって出てきた椅子や手すり、競輪選手の肖像画など、競輪施設で使用されていた素材を基に、まったく異なる様相のオルタナティブな物語を彫刻作品として制作し、複数点設置する。公園内に植わっているヤシの木の間を縫うように、その彫刻作品を植物のごとく点在させる。

## アイシャ・エルクメン

Ayşe Erkmen | Turkey

本州から見た四国

夏公開



### 空に切り取られた四国が 島々の上に浮かぶ

かつて宇高連絡船が発着した宇野港の向かいにある四国の形を、空中のドローイングのように、ステンレスのパイプを使って1本の線で描いている。本州と四国の2つの島を対峙させ、瀬戸内の島々のメタファー、シンボルにもなっている。

## ムニール・ファトウミ

Mounir Fatmi | Morocco / France

実話に基づく



### 宇野港街中プロジェクト

玉野は造船業や鉄鋼業、製塩業を中心に発展した。その面影を残す港周辺エリアで、かつての商店や病院、民家を活用して国内外作家が展開する多様な作品が楽しめる。船の待ち時間や島から戻った後は、港町の風情を、アートを巡りながらゆっくり味わってみよう。

### 古い病院の中に見る 映像と写真のインスタレーション

作品会場は、半世紀以上にわたって病院として使用された後、40年近くそのままになっていた商店街の建物。破壊され新しいものに置き換わる建築の問題に取り組んでいる作家が、20年ほど前にパリ郊外で撮影された破壊される建築物の映像と写真を旧病院の内部で展示する。

宇野

見送りの方々

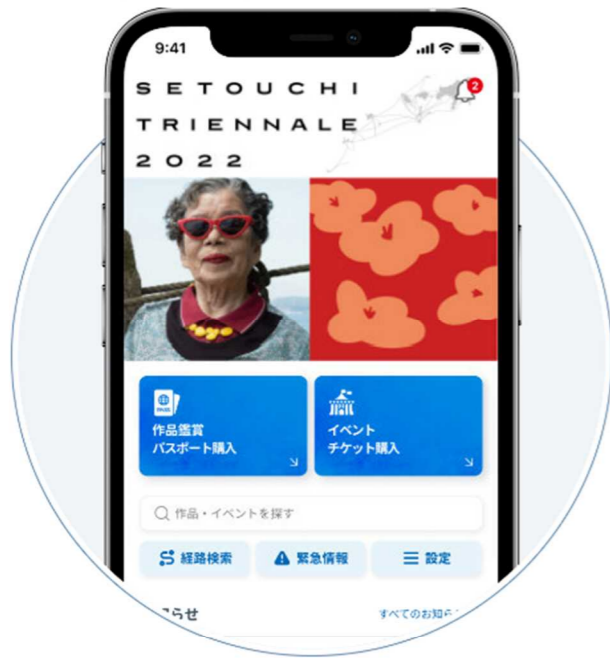
進先への旅立ちの前、見送りに駆けつけてくれた方々を写した一枚。宇高連絡船が行き来していた時代、連絡船への乗船は人生の中の大きな節目だった。当時、国鉄の客室は等身大が採用されていて左には2等客室入口の文字が確認できる。





# 瀬戸内国際芸術祭2022 作品鑑賞チケット

瀬戸内国際芸術祭では、多くの作品や施設の鑑賞は有料となっています。  
パスポートやデイチケットは、作品ごとに個別に鑑賞料金を支払うよりも便利でお得です。  
\*15歳以下鑑賞無料（一部作品を除く）\*表示価格はすべて税込価格



専用のアプリ【瀬戸芸デジパス】で作品鑑賞券を購入すると、会期中、各作品の窓口でスマホの2次元バーコードを提示するだけで、受付が可能となります。

## 利用方法

- ①本券で、瀬戸内国際芸術祭2022において、芸術祭の開催日に公開している作品について、各1回を上限に鑑賞できます。
- ②本券は1枚につき、お一人様のみ有効です。
- ③一部の作品や施設等において、別途鑑賞料等が必要となります。
- ④芸術祭の開催日は、新型コロナウイルス感染症等の影響により、変更になる場合があります。
- ⑤パスポート又はデイチケットの裏面の「来場カード」に氏名と連絡先を記入し、芸術祭の作品鑑賞を行った日（初回）に、切り取って、所定の回収ボックスに投函してください。

## 特典

パスポートの提示により、下記の特典を受けられます。

- 1 芸術祭2022の有料イベントを割引価格でご覧いただけます。
- 2 香川県・岡山県の文化施設や飲食店などの対象施設で割引が受けられます。
- 3 瀬戸内国際芸術祭2022公式ショップ（高松港公式ショップ、直島公式ショップに限る）でのお買い物に割引が受けられます。1度のお買い物でお買い上げ金額の5%の割引が受けられます。
- 4 お車をご利用の方は、専用駐車場を無料でご利用いただけます。障害のある方や介護の必要な高齢者など移動に必要な方のための優先区画を確保します。

※3・4の特典については利用回数に上限があります。  
（3シーズンパスポートは上記の3・4について各1回ご利用できます。会期限定パスポートは上記の3のみ1回ご利用できます。）

## 個別鑑賞券（紙のみ）

パスポート及びデイチケットを持たない来場者が、作品を個別に鑑賞するためのチケット。

作品・イベントごとの個別鑑賞料金はそれぞれ異なります。パスポートをお持ちの場合でも、別途料金が必要となる作品（施設）もあります。個別鑑賞をされるお客様には、「来場カード」をお渡ししますので、「来場カード」に氏名と連絡先を記入し、芸術祭の作品を鑑賞した日に、所定の回収ボックスに投函してください。

## 入館料等

下記作品（施設）については、作品鑑賞パスポート及びデイチケットの所有有無にかかわらず、別途料金が必要です。

- [mg19] オノコプロダクション [sd32] 漁師の夢（※）
- [ho18] 丸亀市猪熊弦一郎現代美術館（※）
- [tk13] 香川県立ミュージアム（※） [tk14] 高松市美術館（※）
- [tk15,20,21] 四国村（※） [tk23] 屋島での夜の夢（※）

※作品鑑賞パスポートを所有していると割引がある施設

## 購入方法

芸術祭の公式ウェブサイト、コンビニエンスストア、各種プレイガイド等でご購入いただけます。（詳細は公式ウェブサイトをご確認ください。）

## 問い合わせ

瀬戸内国際芸術祭2022チケットセンター  
087-811-7921

## パスポート [紙・デジタル]

### 3シーズンパスポート

春・夏・秋すべての会期で有効なパスポートです。

一般 5,000円  
16～18歳 3,100円

### 会期限定パスポート

春・夏・秋それぞれの会期のみ有効のパスポートです。

一般 4,200円  
16～18歳 2,600円

## デイチケット [紙のみ]

### 1デイチケット 1,800円

1日に限り有効な鑑賞券です。

### 2デイチケット 3,200円

連続する2日間に限り有効な鑑賞券です。

## 注意事項

- ①本券のお客様都合による払い戻し、再発行はできません。
- ②新型コロナウイルス感染症の状況や台風等の自然災害などにより、芸術祭の開催日や開催される会場数が大幅に変動、減少すること、開催日における公開される作品数が減少すること、鑑賞できる人数や時間帯を制限すること等も想定されますが、その場合も払い戻しをいたしません。

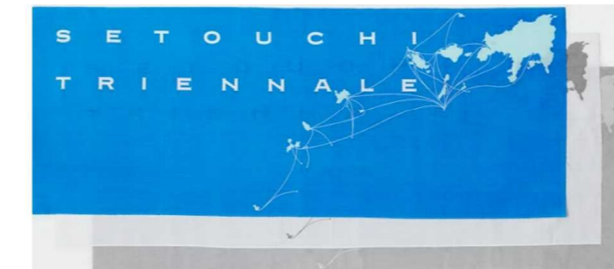
# 公式グッズ



Tシャツ(S~XL)  
3,000円(税込)  
グリーン/ライトブルー/サンドベージュ



てめぐい(島のお年寄り)  
1,100円(税込)  
グリーン/イエロー/レッド



てめぐい(ロゴ)  
850円(税込)  
グレー/ブルー/ホワイト

ポストカード(島のお年寄り)  
200円(税込)  
8種類



ポストカード(作品)  
200円(税込)  
17種類



マスクングテープ(島のお年寄り)  
450円(税込)  
グリーン/イエロー/レッド



マスクングテープ(航路図)  
350円(税込)

水筒(500ml)  
3,800円(税込)



缶バッジ(ロゴ)  
300円(税込)  
グレー/ブルー/ホワイト

缶バッジ(島のお年寄り)  
350円(税込)  
グリーン/イエロー/レッド



ゲルインクボールペン  
600円(税込)  
グリーン/イエロー/レッド

公式グッズのデザインを手掛けるのは、2010年の芸術祭開始以来ポスターや公式ウェブサイトなどトータルなデザインを担当している原研哉氏。

魅力的な公式グッズが芸術祭を盛り上げます。島めぐりのおともに、旅の思い出作りに、一役買うこと間違いなし!! 高松港、直島の公式ショップやオンラインショップにて公式グッズを販売します。



高松港公式ショップ「海の市場」  
TEL:087-813-4402 営業時間：9：00～20：00（会期中のみ）  
住所：香川県高松市サンポート1-1 高松港旅客ターミナルビル1階



直島公式ショップ海の駅「なおしま」内  
TEL:087-813-1406 営業時間：9：30～18：00（会期中のみ）  
住所：香川県香川郡直島町2249番地40

瀬戸内国際芸術祭2022

公式オンラインショップ





# access guide

現地までのアクセス

瀬戸内国際芸術祭の島々と港へのアクセスは、東の島は香川県の高松港と岡山県の宇野港、宝伝港(犬島のみ)などが出発点に、また西の島は香川県西部の各港が出发点になります。



## 高松へ

### 飛行機で

所要時間が短く便利なのが飛行機。高松港まで約45分で結ぶリムジンバスが運行中。

東京(羽田)	ANA【6便】/JAL【7便】【1日13便】▶ 約1時間15分	高松空港
東京(成田)	ジェットスター【1日最大3便】▶ 約1時間10分	
沖縄(那覇)	ANA【1日1便】▶ 約1時間50分	

ここでんバス 高松空港リムジンバス(全便に接続して運行) ▶ 約45分

Point 瀬戸内国際芸術祭開幕に合わせて、は空港を出発する便の終点が「フェリー乗り場」まで延伸されます。

### 電車で

ゆっくり車窓を眺めて旅気分を満喫するなら列車で。岡山駅は新幹線の停車駅のため、各方面からのアクセスも良好。

東京駅	新幹線(のぞみ)▶ 約3時間20分	岡山駅
名古屋駅	新幹線(のぞみ)▶ 約1時間40分	
新大阪駅	新幹線(のぞみ)▶ 約50分	
広島駅	新幹線(のぞみ)▶ 約40分	
博多駅	新幹線(のぞみ・さくら・みずほ)▶ 約1時間45分	
東京駅	サンライズ瀬戸号【1日1便(夜)】▶ 約9時間30分	

快速マリンライナー【30分に1本】▶ 約1時間

高松駅/フェリー乗り場

瀬戸内国際芸術祭2022公式アプリ

## アートの旅をもっと快適に。

ご来場いただくお客様に、スムーズに瀬戸内の旅を楽しんでいただくために、公式アプリケーションを配信します。瀬戸内の島々に点在する作品ひとつひとつの情報や、現在地から作品までのルート案内を搭載、さらに、これまでよりもさらに動作が軽くなるように改良をかさね、アプリケーションをスムーズに操作いただけるようになりました。アート旅のお供として、ぜひご活用ください。

詳細は公式サイト <https://setouchi-artfest.jp/app/> をご覧ください



## 東部の島への航路



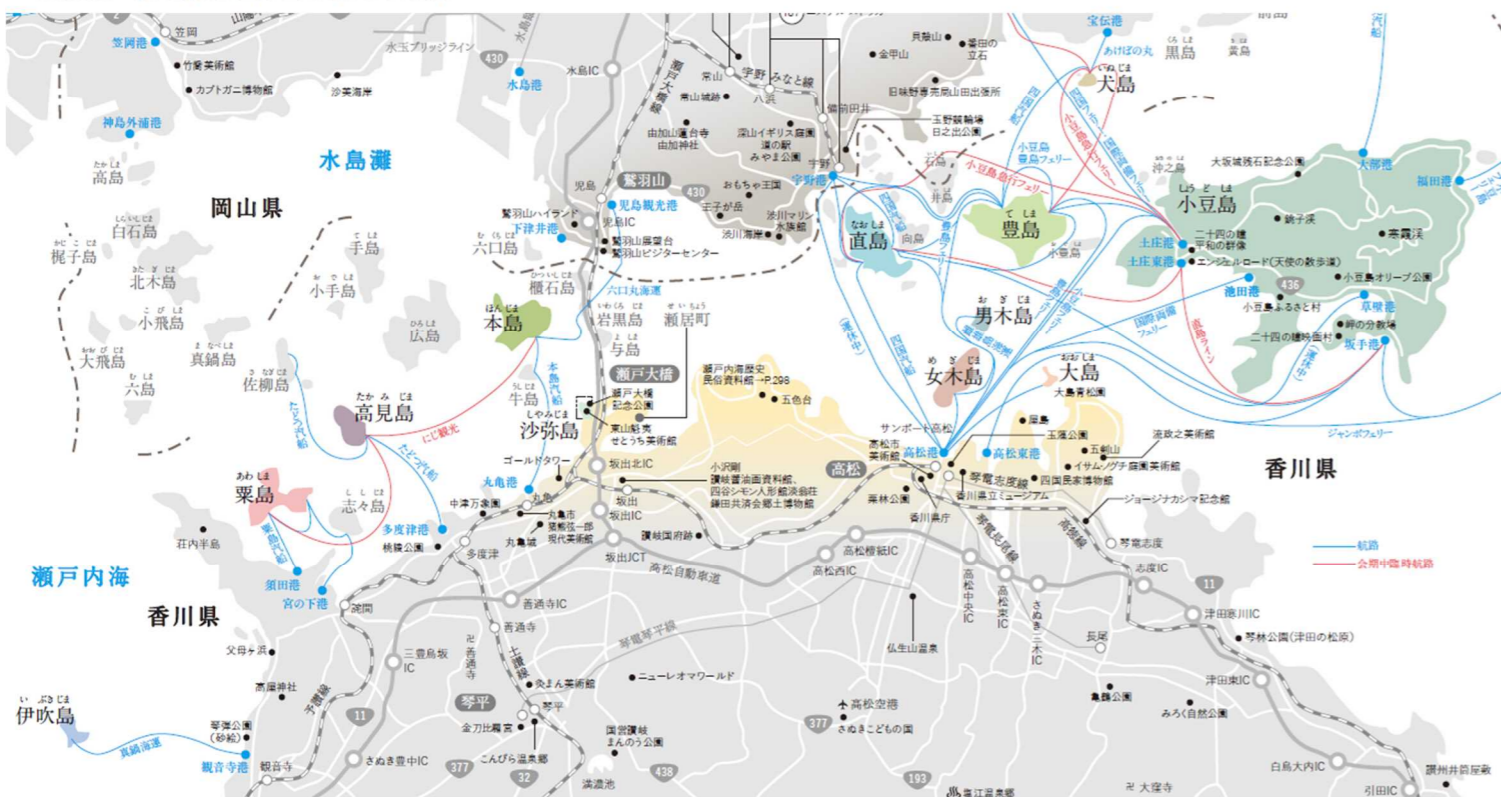
- 1 高松 - 直島(宮浦)
- 2 宇野 - 直島(宮浦)
- 3 宇野 - 直島(本村)
- 4 直島(宮浦) - 豊島(家浦) - 犬島
- 5 高松 - 直島(本村) - 豊島(家浦)
- 6 高松 - 豊島(唐櫃)
- 7 宇野 - 豊島(家浦) - 豊島(唐櫃) - 小豆島(土庄)
- 8 高松 - 女木島 - 男木島
- 9 高松 - 小豆島(土庄)
- 10 高松 - 小豆島(池田)
- 11 高松 - 小豆島(草壁) 休止
- 12 小豆島(土庄) - 直島(宮浦)
- 13 高松 - 小豆島(坂手) - 小豆島(土庄東) - 直島(本村) - 男木島
- 14 高松 - 大島
- 15 男木島 - 大島

## 瀬戸内海・広域交通MAP

瀬戸内国際芸術祭の舞台は、本州と四国に挟まれた瀬戸内海の「備讃瀬戸(びさんせと)」と呼ばれる地域。

大きく分けると「東部の島」と「西部の島」にエリアに分けられます。

東部の島へは、東部の港(香川県高松港・岡山県宇野港)から、西部の島へは、西部の港(香川県西部各港・岡山県児島観光港)からアクセスできます。西部の港へは高松駅を起点に、電車を利用するのが便利です。



## 西部の島への航路



- 1 丸亀 - 牛島 - 本島
- 2 児島観光 - 本島
- 3 多度津 - 高見島 - 佐柳島(本浦) - 佐柳島(長崎)
- 4 須田 - 栗島 - 栗島(上新田) - 志々島 - 宮の下
- 5 本島 - 高見島 - 栗島
- 6 観音寺 - 伊吹島



# 瀬戸内国際芸術祭2022をめぐるツアー

個性豊かな島々を全てガイド付きでご案内します。  
あなたの希望に合わせたツアーを選べます。



## オフィシャルツアー〈ベーシック〉

芸術祭の見どころを凝縮、1DAYトリップ

時間を気にせず島やアート作品を巡りたい人にはオフィシャルツアーがおすすめ。チャーター船を利用し、全行程をガイドがご案内します。1名から参加可能。宿泊の場合はいくつかのコースを組み合わせるのもいいかも。

高松発着 \*別途、作品鑑賞パスポート、又はデイチケットが必要です。

① 豊島・犬島コース 10:00-18:00	15,800円
② 大島・女木島・男木島コース 10:00-17:00	12,800円
③ 小豆島コース 9:30-17:30	12,800円
④ 沙弥島・与島コース(春のみ) 10:00-16:30	8,900円
⑤ 本島・高見島コース(秋のみ)	未定
⑥ 伊吹島・粟島コース(秋のみ)	未定

【問い合わせ】琴平バス(株)  
コトバス予約センター  
(平日10時~12時、13時~18時)  
☎ 087-823-5678  
MAIL: info@kotobus-tour.jp  
https://setouchi-artfest.kotobus.com



岡山発着 \*別途、作品鑑賞パスポート、又はデイチケットが必要です。

① 豊島・犬島コース 10:00-18:00	16,000円
② 女木島・男木島・宇野港コース 10:00-17:00	13,000円
③ 本島・高見島コース(秋のみ)	未定
④ 小豆島コース 10:00-18:00	12,000円

【問い合わせ】両備ホールディングス(株)  
両備バスフレンズバック  
(平日9時30分~18時)  
☎ 086-226-1515  
MAIL: tomo@ryobi-holdings.jp  
https://www.ryobi.gr.jp/setouchi-artfest



## オフィシャルツアー〈スペシャル〉

芸術祭の魅力を深める、特別な体験

気になるテーマや目的からツアーを選びたい人にはスペシャルツアーがおすすめ。公式イベント、ワークショップへの参加など、その日・その場所でしかできない体験が楽しめる。

詳細はウェブサイト参照  
https://setouchi-artfest.jp/visit/official-tour/



## カスタマイズツアー(旅行会社・団体向け)

フルオーダーメイド、自在な満足旅

お客様の目的(観光・視察など)やご希望に合わせてオーダーメイドで島旅を企画。当日は島をよく知る「こえび隊」のガイドがご案内。

※芸術祭の会期中は、個人のお客様の予約・手配は受けておりません

【問い合わせ】瀬戸内こえびネットワーク  
mail: setouchitour@koebi.jp  
詳細はウェブサイト参照  
https://www.koebi.jp/guide



## 瀬戸内スタディツアー(学校・法人向け)

島々を訪ねて、地域の魅力や課題を知る

校外学習や企業の研修はこちらのツアーがおすすめ。芸術祭を通して見えてくる島の課題や地域づくりの実践を学ぶプログラムをご要望や学齢に応じて企画。

【問い合わせ】瀬戸内こえびネットワーク  
mail: setouchitour@koebi.jp  
詳細はウェブサイト参照  
https://www.koebi.jp/guide



## ベネッセアートサイト

直島ツアー(少数グループ向け)

「よく生きる」を体感する

ベネッセアートサイト直島では直島を中心にガイドと巡るツアーを企画。少人数催行ならではの深い体験が楽しめる。

【問い合わせ】(株)直島文化村  
☎ 086-226-1515  
詳細はウェブサイト参照  
https://benesse-artsite.jp/program





2022年4月13日までは、引換券を前売価格(大人:2,300円、小人:1,150円)で購入いただけます。

大人(中学生以上) : 2,600円(税込)

小人(小学生) : 1,300円(税込)

[東部の島]:直島/犬島/豊島/男木島/女木島/大島/小豆島



秋会期から会場に追加される西の島(本島・高見島・粟島・伊吹島)を結ぶ航路には利用できません。



瀬戸内国際芸術祭2022  
フェリー6航路限定  
3日間乗り放題乗船券  
ゆったりと瀬戸内の島々を眺める快適な船旅

- ① 高松 - 直島(宮浦)
- ② 宇野 - 直島(宮浦)
- ③ 宇野 - 豊島(家浦) - 豊島(唐櫃) - 小豆島(土庄)
- ④ 高松 - 女木島(女木) - 男木島(男木)
- ⑤ 高松 - 小豆島(土庄)
- ⑥ 高松 - 小豆島(池田)

## Information

航路の情報以外にも、公式ウェブサイト、公式ガイドブック、公式アプリなどで、瀬戸内国際芸術祭に関する情報をご確認いただけます

### 公式ウェブサイト

瀬戸内国際芸術祭に関するすべての情報を集約して

5カ国語で発信

- ✓ 巡る
- ✓ アクセス
- ✓ 作品・作家、スケジュール
- ✓ 買う など

### 公式アプリ

経路検索等の機能を搭載した公式アプリを

無料配信中!

詳細はアクセスガイドのページにてご確認ください。



### 公式ガイドブック

これ1冊で芸術祭を巡れるように、作品やイベント、食、宿泊、交通、会場周辺のおすすめスポットなどの情報を、写真やイラスト、マップとともに紹介

インタビューや対談、コラムなど、読み物としても充実

- ✓ 4月中旬発行予定
- ✓ 1,200円(税別)